

訪客指南



歡迎光臨香港禮賓府

開放日

香港禮賓府是法定古蹟，受《古物及古蹟條例》保護。自1968年起首次開放以來，每次都吸引很多市民和遊客前來參觀。參觀者除可飽覽滿園花卉樹木，還可欣賞糅合東西方文化精粹的建築設計。

開放時間及路線

香港禮賓府開放日將於2019年3月17日（星期日）舉行，開放時間為上午10時至下午5時。

市民遊覽香港禮賓府，請由上亞厘畢道東閘進入，遊覽路線全程為單向通行。我們為輪椅使用者提供特別通道，市民如有需要，可向場內工作人員查詢，我們樂於提供協助。

交通指南

1. 乘搭以下公共巴士路線，於堅道明愛中心下車，步行10分鐘即可抵達：

● 新巴13或23

● 城巴12、12M、40、40M或103（過海路線）

2. 乘搭公共小巴路線10或31，於香港動植物公園下車，步行約5分鐘。

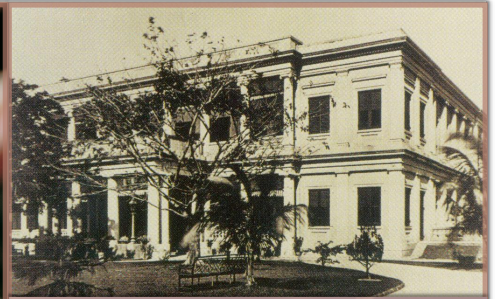
3. 乘搭港鐵，於中環站下車，從K出口，經香港上海匯豐銀行大廈及皇后大道中，再沿花園道向上步行約15分鐘即可抵達。



香港禮賓府門廳



請於上亞厘畢道香港禮賓府東閘進入



市民可觀賞香港禮賓府花園裡綻放的花卉，並透過導賞服務認識香港禮賓府的歷史。

花卉樹木

市民在今次開放日可於香港禮賓府的花園和小庭園中觀賞各種不同的花卉及樹木，當中包括紅花杜鵑茶、巴西野牡丹、錦繡杜鵑、大紅花、錦葵、金雀花、蝴蝶蘭、瓜葉菊、金魚草、秋櫻、繡球等超過三十種植物，還有已被康樂及文化事務署收錄於《古樹名木冊》上的繡球樹。

香港禮賓府歷史導賞服務*

開放日特設導賞點（位於後花園噴水池旁），為市民介紹香港禮賓府歷史，以加深瞭解。每節為時約三十分鐘，請留意場內告示。

除提供導賞服務外，今次開放日亦會在市民遊覽路線沿途增設二維條碼服

其他場內設施及服務

- 主樓正門設有展板簡介香港禮賓府歷史。
- 我們為輪椅使用者提供特別通道，市民如有需要，可向場內工作人員查詢，我們樂於提供協助。
- 聖約翰救傷隊的工作人員會在開放日期間為市民提供急救服務。
- 香港禮賓府內設有飲水機及流動洗手間供入場人士使用。為愛護環境，場內不會提供即棄水杯，請參觀人士自備水樽。

網址：<http://www.ceo.gov.hk/gh/>

務[#]，讓參觀人士可進一步認識這座法定古蹟。

音樂表演及木偶表演*

開放日特設學生樂團演奏及木偶表演，市民可一邊遊覽禮賓府，一邊欣賞精彩表演，倍添歡樂氣氛。香港警察樂隊也會在多個時段進行演奏。

集章活動及攝影區*

開放日特設以香港禮賓府建築特色及禮賓府內的花卉為主題的印章，參觀人士可自備紙張在遊覽路線的指定地點蓋印，以作留念。我們亦會在兩個指定地點設置拍照道具^{*}，讓參觀人士拍照留念。

場地規則

為維持開放日的秩序和保障訪客可安全和愉快地參觀禮賓府，所有訪客必須遵守場地規則及在場工作人員指示。

任何人士如不遵守場地規則或工作人員指示，工作人員有權拒絕讓該人士進入禮賓府；以及即時禁止該人士繼續參觀，並要求該人士立即離場。

任何人士如被拒絕進場或禁止繼續參觀，不得於開放日餘下時間再次入場。

入場規定

為保障訪客安全，工作人員有權要求檢查訪客所攜帶的物品。任何人士如拒絕讓工作人員檢查，將不得進入禮賓府。

任何可能妨礙場地公共秩序或對其他訪客構成滋擾的物品^[註]，一律禁止攜帶入場。

[註] 禁止攜帶入場的物品包括但不限於擴音或強光裝置、橫額、旗幟、示威物品、大型物件、利器（例如刀、剪）、挖掘工具、含酒精飲品、寵物、爆炸品、易燃物品、化學及有害物質；以及其他會傷人、損毀建築物或政府財物或妨礙公共秩序的物品。

任何人士如堅持攜帶上述物品，將不得進入禮賓府。禮賓府不提供物品存放服務。

場內秩序及行為

訪客不得在場內：(i)吸煙；(ii)損壞、塗污或改動任何建築物、政府財物、標誌或設備；(iii)採摘花卉、挖掘泥土、攀爬樹木、損害植物或以其他方式破壞花園；(iv)喧嘩、喊口號或製造聲浪；(v)展示旗幟或標語或投擲物件；以及(vi)妨礙公共秩序、阻塞通道或滋擾他人。

人流管理措施

禮賓府開放日會於下午五時結束。如參觀者眾，工作人員會採取相應的人流管理措施，視乎輪候人數，在下午五時前截止輪候，以確保所有等候入場的訪客均能在開放時間內參觀禮賓府。

* 香港禮賓府歷史導賞服務、音樂表演、木偶表演及指定地點的拍攝道具可能會因應人流及天氣等特殊情況作出相應調節，請留意場內的告示。

市民需自備智能手機等流動裝置，配合適當的軟件，瀏覽香港禮賓府的資料。